

**УТВЕРЖДАЮ**

Председатель приемной комиссии,  
Председатель Правления - Ректор  
Жетысуского университета имени  
И.Жансугурова, д.ю.н., профессор

Е. Бурибаев

2025 г.



**ПРОГРАММА**

творческих экзаменов

по группе образовательных программ

**В031 «Мода, дизайн»**

Талдыкорган 2025

## **ПОЯСНИТЕЛЬНАЯ ЗАПИСКА**

Поступающие по группе образовательных программ В031 «Мода, дизайн» сдают творческие экзамены. Творческий экзамен является профилирующим вступительным испытанием.

Целью творческого экзамена является проверка готовности обучаемого к работе в группе образовательных программ В031 «Мода, дизайн» и отбор абитуриентов по критериям творческой подготовки, необходимым для обучения в группе образовательных программ.

Творческие экзамены для поступающих, имеющих документы об общем среднем (среднем общем) или техническом и профессиональном, после среднем образовании, оцениваются по 50-балльной системе.

Творческий экзамен для поступающих на родственные специальности по сокращенным образовательным программам с ускоренным сроком обучения оценивается по 20-балльной системе.

Поступающие должны показать знания элементарных основ реалистического рисунка, живописи и композиции, видеть в окружающей действительности многообразие форм и красок.

Получившие по творческому экзамену менее 5 баллов или не явившиеся на творческий экзамен к тестированию для поступления по группе образовательной программы не допускаются. Пересдача творческого экзамена не разрешается.

Вступительный экзамен поступает на творческие экзамены в группу образовательных программ В031 «Мода, дизайн».

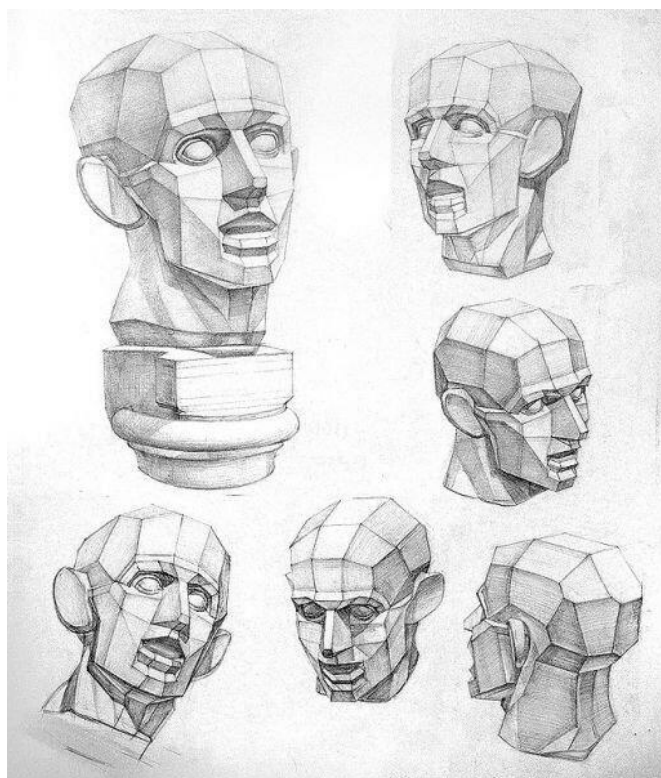
### **1. Порядок и критерии оценивания творческого**

1.1 Зашифрованные работы оцениваются членами предметной комиссии согласно критериям, утвержденным в «Программе творческих экзаменов».

#### **Экзамен по рисунку**

Первый творческий экзамен – рисунок. Объект рисования – рисунок маски лица человека, сделанного из гипса на фоне однотонной драпировки.

- Продолжительность экзамена 3 часа.
- Рисунок выполняется на бумаге формата А3 с помощью линий и штрихов с соблюдением определенных правил и способов рисования.
- Требования к предмету экзамена и критерии оценки:
- Количество баллов от «40» до «50» баллов ставится за рисунок, в котором учтены указанные требования без ошибок и допущены от 1-го до 2-х неточностей (при компоновке и построении).
- Количество баллов от «5» до «39» баллов ставится за работы в которых допущены незначительные ошибки при неправильной компоновке – снимается 3 балла при неверном светотеневом решении – 3 балла и при неправильном построении 3 балла.



**Примеры заданий по рисунку**

## **Задание творческого экзамена по рисунку**

Поступающим выдается одно задание: нарисовать рисунок маски лица человека, сделанного из гипса на фоне однотонной драпировки. Рисунок выполняется на формате А3 с помощью линии и штрихов с соблюдением правил и способов рисования.

Рисунок маски лица человека, сделанного из гипса на фоне однотонной драпировки должен отвечать следующим требованиям:

- 1 – правильная компоновка рисунка на листе;
- 2 – правильное решение общей композиции;
- 3 – передать конструктивное построение и объем;
- 4 – выполнить тональное решение рисунка;
- 5 - передать материальность предмета

## **Порядок оценивания творческого задания по рисунку**

Творческие экзамены для поступающих, имеющих документы об общем среднем (среднем общем) или техническом и профессиональном, после среднем образовании, оцениваются по 50-балльной системе.

### **Критерии оценивания творческого экзамена «Рисунок» по 50-балльной шкале:**

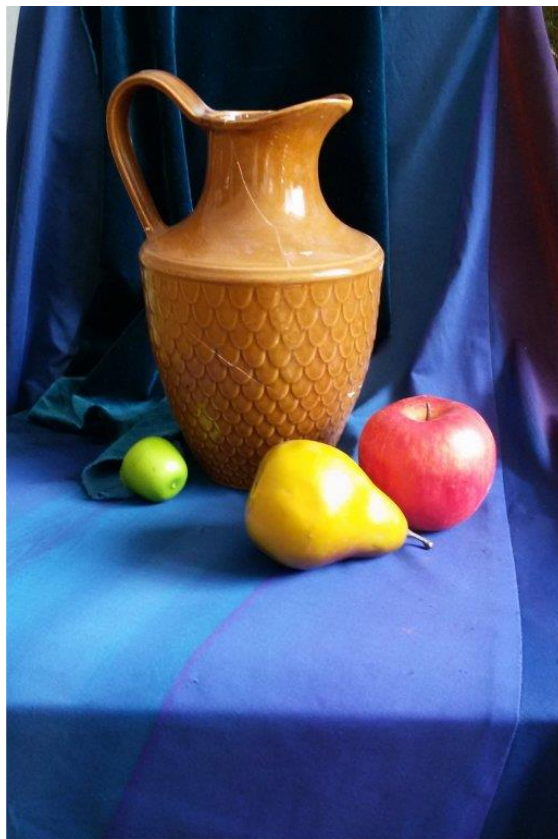
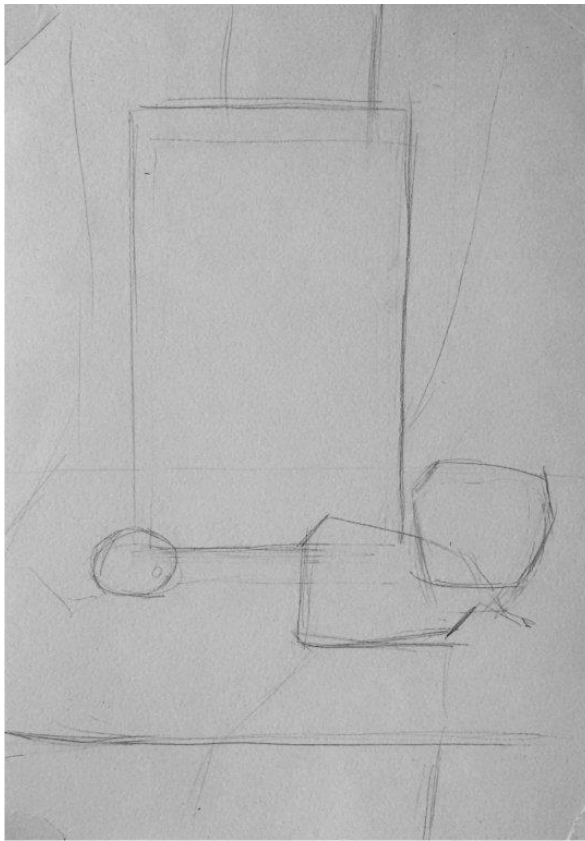
|       | <b>Критерий</b>                            | <b>Балл</b> |
|-------|--|-------------|
| 1     | Правильная компоновка рисунка на листе     | 10          |
| 2     | Правильное решение общей композиции        | 10          |
| 3     | Передать конструктивное построение и объем | 10          |
| 4     | Выполнить тональное решение рисунка        | 10          |
| 5     | Передать материальность предмета           | 10          |
| Итого |  | 50          |

## **Экзамен по живописи 2 (по сокращенным образовательным программам с ускоренным сроком обучения)**

### **Задание творческого экзамена по живописи 2**

Поступающие выдается одно задание: нарисовать графический натюрморт (в цвете). Работа выполняется на формате А3 с помощью линии и штрихов с соблюдением правил и способов рисования.

- Рисунок натюрморта должен отвечать следующим требованиям:
  - 1 – правильная компоновка рисунка на листе бумаги;
  - 2 – применение различных графических приемов;
  - 3 – применение умения сопрягать линии;
  - 4 – построение изометрической проекции деталей.







### Порядок оценивания

Творческий экзамен для поступающих на родственные специальности по сокращенным образовательным программам с ускоренным сроком обучения оценивается по 20-балльной системе.

**Критерии оценивания творческого экзамена «Живопись 2» по 20-балльной шкале:**

|       | Критерий                                      | Балл |
|-------|---|------|
| 1     | Правильная компоновка чертежа на листе бумаги | 5    |
| 2     | Применение различных графических приемов      | 5    |
| 3     | Применение умения сопрягать линии             | 5    |
| 4     | Построение изометрической проекции деталей    | 5    |
| Итого |   | 20   |

## **Экзамен по композиции**

### **Задание творческого экзамена по композиции**

Поступающим выдается одно задание: нарисовать графический натюрморт (стилизация, в цвете). Работа выполняется на формате А3 с помощью линии и штрихов с соблюдением правил и способов рисования.

- Рисунок композиции стилизации натюрморта должен отвечать следующим требованиям:
  - 1 – правильная компоновка рисунка на листе бумаги;
  - 2 – применение различных графических приемов;
  - 3 – применение умения сопрягать линии;
  - 4 – построение изометрической проекции деталей.
- Сделайте стилизацию, основываясь на заданной модели натюрморта

### **Примеры стилизации**









### Порядок оценивания

Творческие экзамены для поступающих, имеющих документы об общем среднем (среднем общем) или техническом и профессиональном, после среднем образовании, оцениваются по 50-балльной системе.

Творческий экзамен для поступающих на родственные специальности по сокращенным образовательным программам с ускоренным сроком обучения оценивается по 20-балльной системе.

Критерии оценивания творческого экзамена «Композиция» по 50-балльной шкале:

|       | Критерий                                      | Балл |
|-------|---|------|
| 1     | Правильная компоновка чертежа на листе бумаги | 15   |
| 2     | Применение различных графических приемов      | 15   |
| 3     | Применение умения сопрягать линии             | 10   |
| 4     | Построение изометрической проекции деталей    | 10   |
| Итого |   | 50   |

Критерии оценивания творческого экзамена «Композиция» по 20-балльной шкале:

|       | Критерий                                      | Балл |
|-------|---|------|
| 1     | Правильная компоновка чертежа на листе бумаги | 5    |
| 2     | Применение различных графических приемов      | 5    |
| 3     | Применение умения сопрягать линии             | 5    |
| 4     | Построение изометрической проекции деталей    | 5    |
| Итого |   | 20   |

1.2 Результаты экзаменов размещаются на портале вуза.

Заведующий кафедрой творческого образования:  А.Усенова

Ответственный секретарь  
приемной комиссии:



Д. Солтанова