

БЕКІТЕМІН

«І. Жансүгіров атындағы Жетісу
университеті» КЕ АҚ

Басқарма Төрағасы – Ректор,

з.ғ.д., профессор, қабылдау

комиссиясының төрағасы

Е. Бурибаев

2026 ж.



В031 «Сән, дизайны»

білім беру бағдарламалары тобы бойынша

шығармашылық емтихан

бағдарламасы

ТҮСІНІК ХАТ

В031 «Сән, дизайны» білім беру бағдарламасы тобы бойынша оқуға түсушілер шығармашылық емтихан тапсырады. Шығармашылық емтихан профильдік оқуға түсу сынағы болып табылады.

Шығармашылық емтиханның мақсаты білім алушының В031 «Сән, дизайны» білім беру бағдарламалары тобында оқуға дайындығын тексеру және білім беру бағдарламалары тобында оқуға қажетті шығармашылық дайындық өлшемдері бойынша студенттерді іріктеу болып табылады.

Жалпы орта (орта жалпы) немесе техникалық және кәсіптік, орта білімнен кейінгі білімі туралы құжаттары бар оқуға түсушілер үшін шығармашылық емтихандар 50 балдық жүйе бойынша бағаланады.

Жеделдетілген оқу мерзімімен қысқартылған білім беру бағдарламалары бойынша ұқсас мамандықтарға түсушілер үшін шығармашылық емтихан 20 балдық жүйе бойынша бағаланады.

Оқуға түсушілер суреттің, кескіндеме мен композицияның қарапайым негіздерін, қоршаған ортада түрлі формалар мен бояуларды көре білуі тиіс.

Шығармашылық емтихан бойынша 5 балдан кем алған немесе шығармашылық емтиханға келмеген білім беру бағдарламасының тобы бойынша тестілеуге жіберілмейді. Шығармашылық емтиханды қайта тапсыруға рұқсат етілмейді.

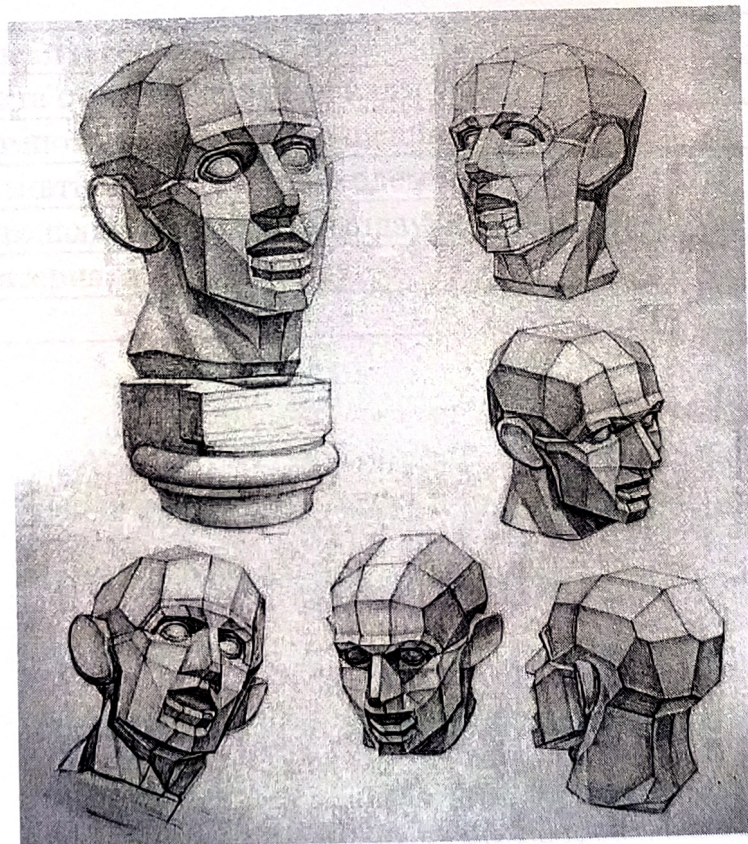
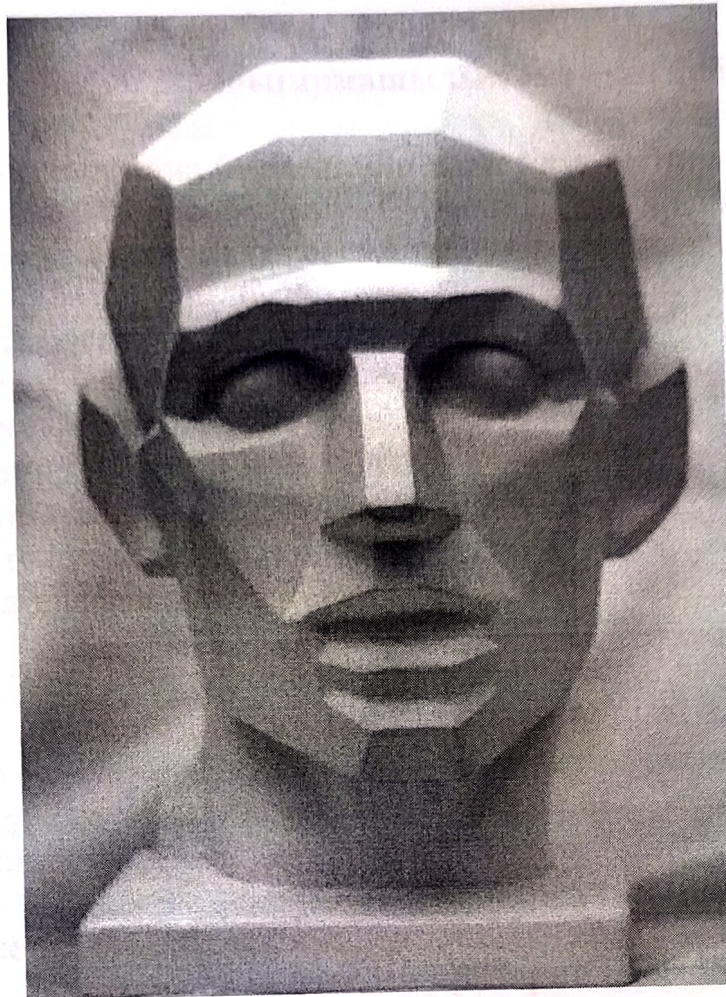
1. Шығармашылық емтиханды бағалау тәртібі мен критерийлері

1.1 Шифрленген жұмыстарды «Шығармашылық емтихандар бағдарламасында» бекітілген критерийлерге сәйкес пәндік комиссия мүшелері бағалайды.

Сурет, кескіндеме 2* бойынша емтихан

Бірінші шығармашылық емтихан – Сурет, кескіндеме 2*. Сурет объектісі бір түсті мата аясында гипстен жасалған адамның бет маскасының суреті.

- Емтихан ұзақтығы 3 сағат.
- Сурет А3 форматындағы қағазда сызықтар мен штрихтардың көмегімен сурет салудың белгілі бір ережелері мен тәсілдерін сақтай отырып орындалады.
- Емтихан пәніне қойылатын талаптар және бағалау критерийлері:
- «40»-тан «50»-ге дейінгі балл саны көрсетілген талаптар қатесіз ескерілген және 1-ден 2-ге дейінгі қателіктер жіберілген (жұмысты орындау кезінде) сурет үшін қойылады.
- «5»-тен «39»-ға дейінгі баллдар саны жұмыс орындау барысында қағаз бетіне орналастыруда, көлеңке жарығын ажыратпауда елеусіз қателіктер жіберілген жұмыстарға қойылады.



Суреттен берілген тапсырма үлгілері

«Сурет, кескіндеме 2*» шығармашылық емтихан бойынша тапсырма

Талапкерге бір тапсырма беріледі: бір түсті мата аясында гипстен жасалған адамның бет маскасының суретін салу. Сурет А3 форматында сызықтың және штрихтың көмегімен сурет салу ережелері мен тәсілдерін сақтай отырып орындалады.

Бір түсті мата аясында гипстен жасалған адамның бет маскасының суреті мынадай талаптарға жауап беруі тиіс:

- 1 – жазықтықта суреттің дұрыс орналасуы;
- 2 – жалпы композицияның дұрыс шешімі;
- 3 – конструктивтік құрылымы мен көлемін беру;
- 4 – суреттің тоналды шешімін орындау;
- 5 – заттың материалдылығын беру.

Бағалау тәртібі

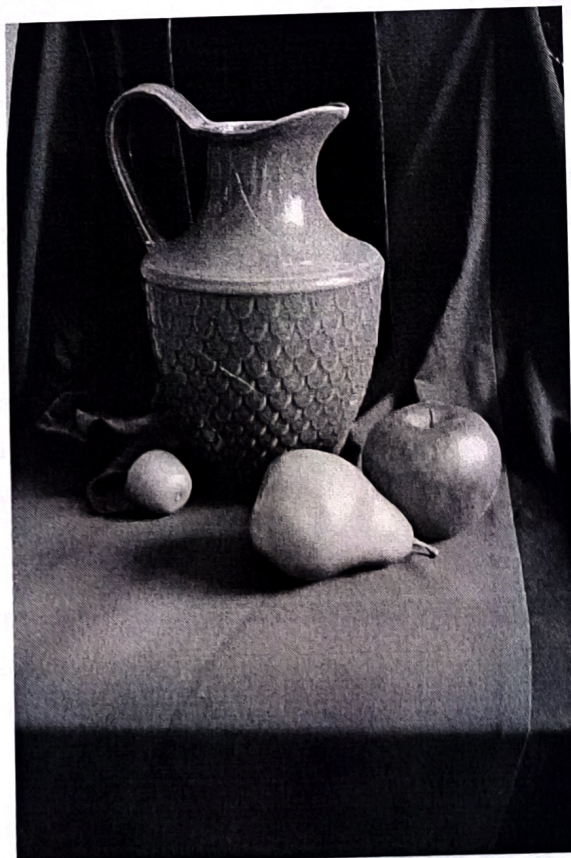
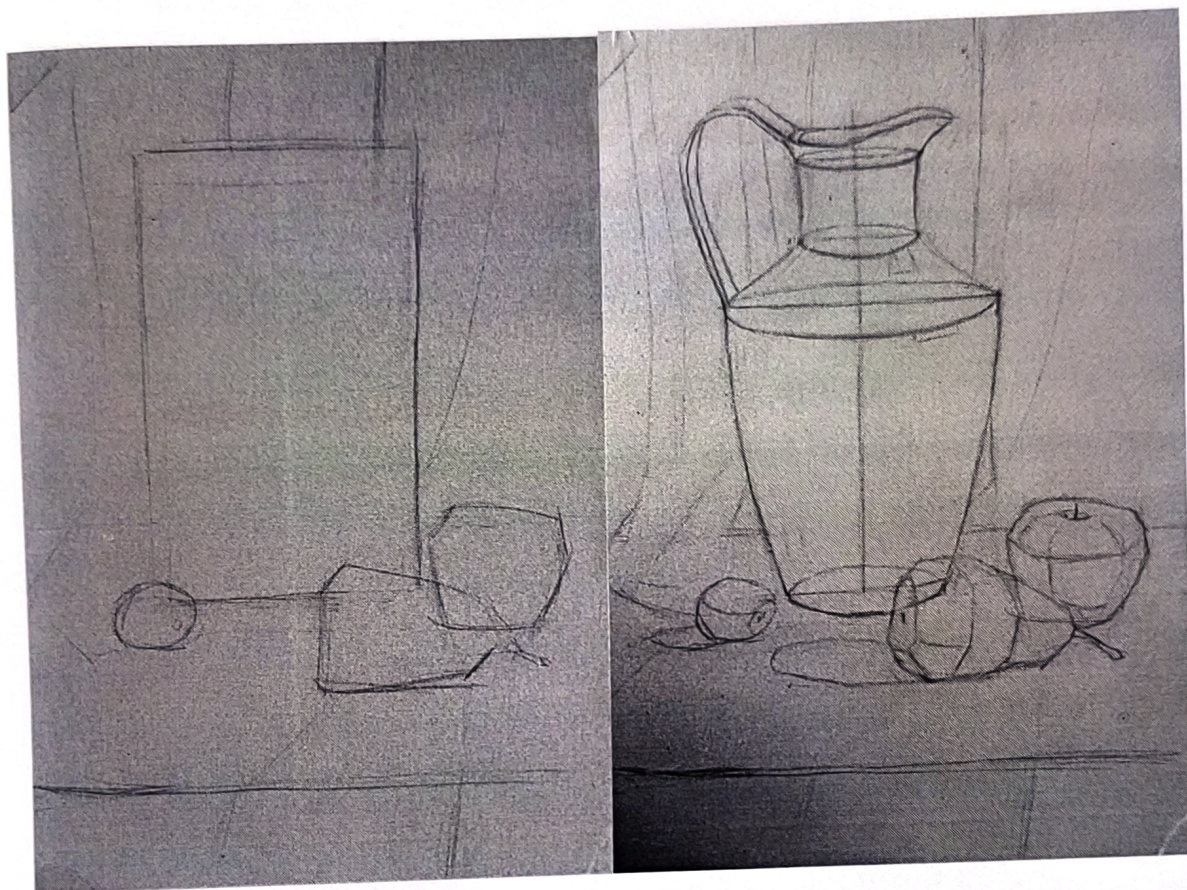
Жалпы орта (жалпы орта) немесе техникалық және кәсіптік, орта білімнен кейінгі білімі туралы құжаттары бар талапкерлер үшін шығармашылық емтихандар 50 балдық жүйе бойынша бағаланады.

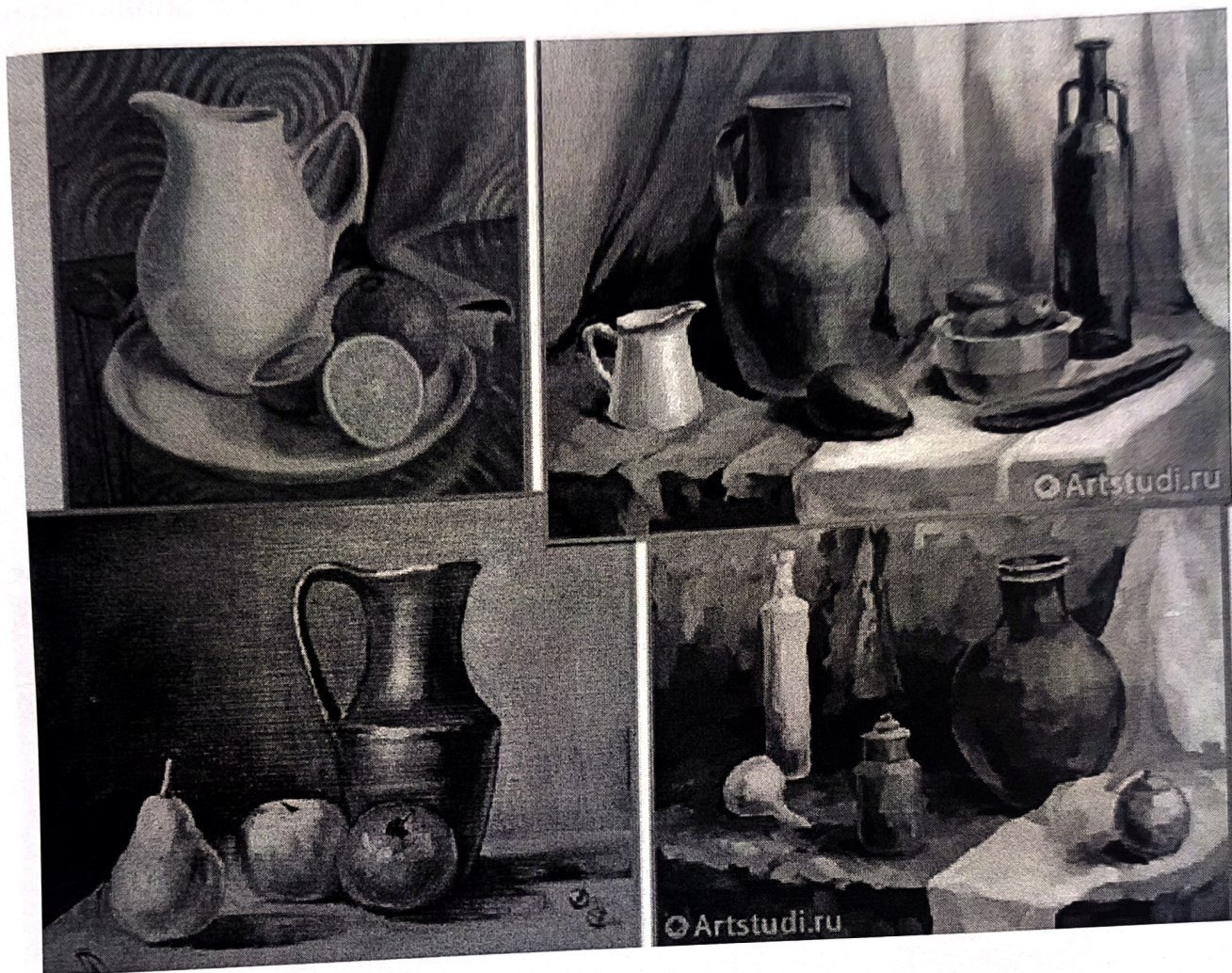
50 балдық шкала бойынша «Сурет, кескіндеме 2*» шығармашылық емтиханын бағалау критерийлері:

	Бағалау критерийлері	Балл
1	жазықтықта суреттің дұрыс орналасуы	10
2	жалпы композицияның дұрыс шешімі	10
3	конструктивтік құрылымы мен көлемін беру	10
4	суреттің тоналды шешімін орындау	10
5	заттың материалдылығын беру	10
	Барлығы	50

«Композиция 2 немесе сызу» бойынша емтихан (жеделдетілген оқу мерзімімен қысқартылған білім беру бағдарламалары бойынша)

Берілген модельді негізге ала отырып натюрморттың нобайын жасаңыз





«Композиция 2 немесе сызу» шығармашылық емтихан бойынша тапсырма

Талапкерге бір тапсырма беріледі: графикалық натюрморт салу (түспен). Жұмыс сурет салу ережелері мен тәсілдерін сақтай отырып, сызықтың және әр түрлі графикалық тәсілдердің көмегімен А3 форматында орындалады.

Натюрморт келесі талаптарға сай болуы керек:

- 1-қағаз бетіне суретті дұрыс орналастыру;
- 2 - түрлі графикалық тәсілдерді қолдану;
- 3-сызықтарды ұштастыра білуді қолдану;
- 4-бөлшектердің изометриялық проекциясын құру.

Бағалау тәртібі

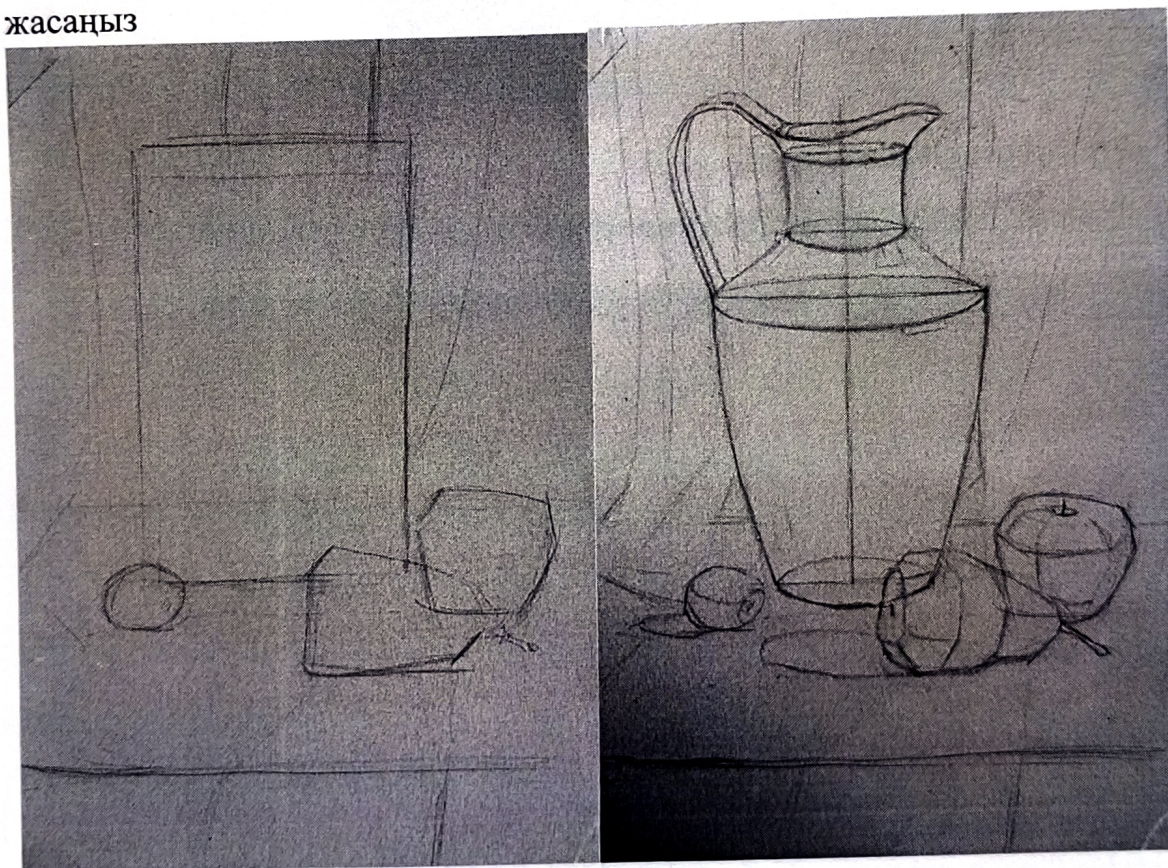
Жеделдетілген оқу мерзімімен қысқартылған білім беру бағдарламалары бойынша ұқсас мамандықтарға түсушілер үшін шығармашылық емтихан 20 балдық жүйе бойынша бағаланады.

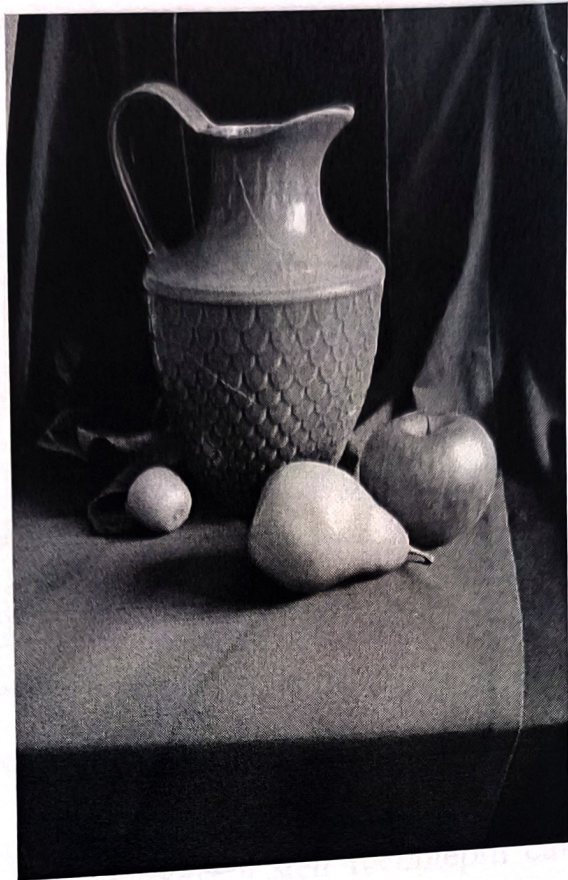
20 балдық шкала бойынша «Композиция 2 немесе сызу» шығармашылық емтиханын бағалау критерийлері:

	Бағалау критерилері	Балл
1	Қағаз парағындағы сызбаның дұрыс орналасуы	5
2	Әр түрлі графикалық әдістерді қолдану	5
3	Сызықтарды біріктіру қабілетін қолдану	5
4	Бөлшектердің изометриялық проекциясын құру	5
Барлығы		20

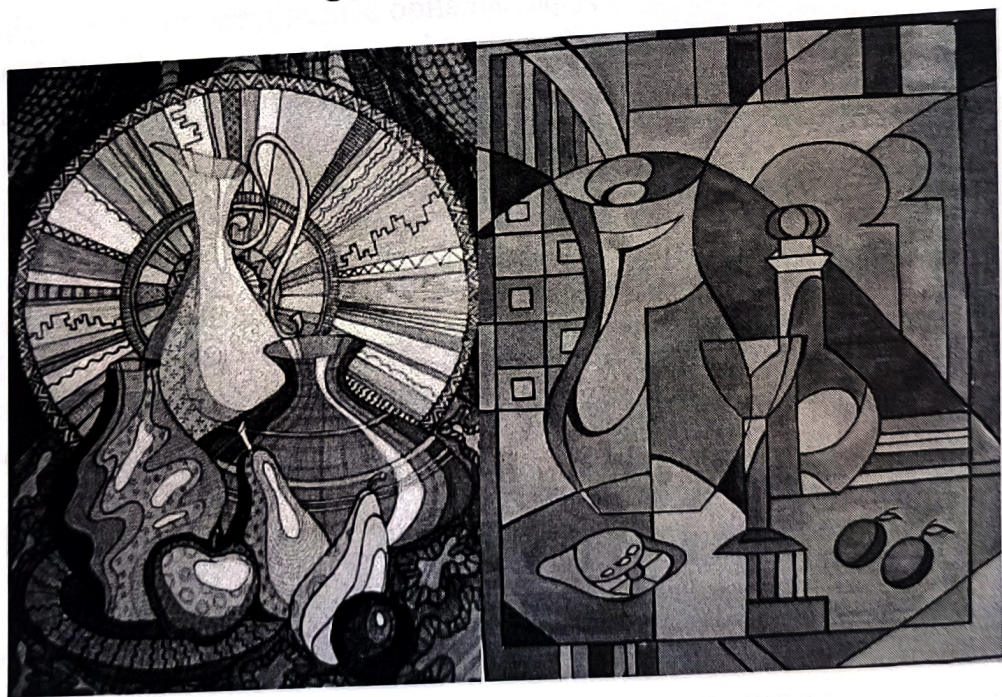
Композиция 2 немесе сызу бойынша емтихан

Берілген модельді негізге ала отырып натюрморттың стилизацияны жасаңыз





Стилизация үлгілері





«Композиция 2 немесе сызу» шығармашылық емтихан бойынша тапсырма

Талапкерге бір тапсырма беріледі: графикалық натюрморт салу (стилизация, түспен). Жұмыс сурет салу ережелері мен тәсілдерін сақтай отырып, сызықтың және әр түрлі графикалық тәсілдердің көмегімен А3 форматында орындалады.

Натюрморттың стилизациясы келесі талаптарға сай болуы керек:

- 1-қағаз бетіне суретті дұрыс орналастыру;
- 2 - түрлі графикалық тәсілдерді қолдану;
- 3-сызықтарды ұштастыра білуді қолдану;
- 4-бөлшектердің изометриялық проекциясын құру.

Бағалау тәртібі

Жалпы орта (жалпы орта) немесе техникалық және кәсіптік, орта білімнен кейінгі білімі туралы құжаттары бар талапкерлер үшін шығармашылық емтихандар 50 балдық жүйе бойынша бағаланады.

Жеделдетілген оқу мерзімімен қысқартылған білім беру бағдарламалары бойынша ұқсас мамандықтарға түсушілер үшін шығармашылық емтихан 20 балдық жүйе бойынша бағаланады.

50 балдық шкала бойынша «Композиция 2 немесе сызу» шығармашылық емтиханын бағалау критерийлері:

	Бағалау критерийлері	Балл
1	Қағаз бетіне суретті дұрыс орналастыру	15
2	Түрлі графикалық тәсілдерді қолдану	15
3	Сызықтарды ұштастыра білуді қолдану	10
4	Бөлшектердің изометриялық проекциясын құру	10
Барлығы		50

Критерийлерге сәйкес 50 балдық шкала бойынша бағаланады:

20 балдық шкала бойынша «Композиция 2 немесе сызу» шығармашылық критерийлері:
емтиханын бағалау

	Бағалау критерийлері	Балл
1	Қағаз парағындағы сызбаның дұрыс орналасуы	5
2	Әр түрлі графикалық әдістерді қолдану	5
3	Сызықтарды біріктіру қабілетін қолдану	5
4	Бөлшектердің изометриялық проекциясын құру	5
	Барлығы	20

1.2 Емтихан нәтижелері ЖОО порталында орналастырылады.

Шығармашылық білім беру
кафедрасының меңгерушісі:



А. Усенова

Қабылдау комиссиясының
жауапты хатшысы:



Ә. Мейрамбек